

(40.7.1日現在)	
面積	30.55平方町
人口総数	54,092人
男	27,730人
女	26,362人
世帯数	11,850世帯

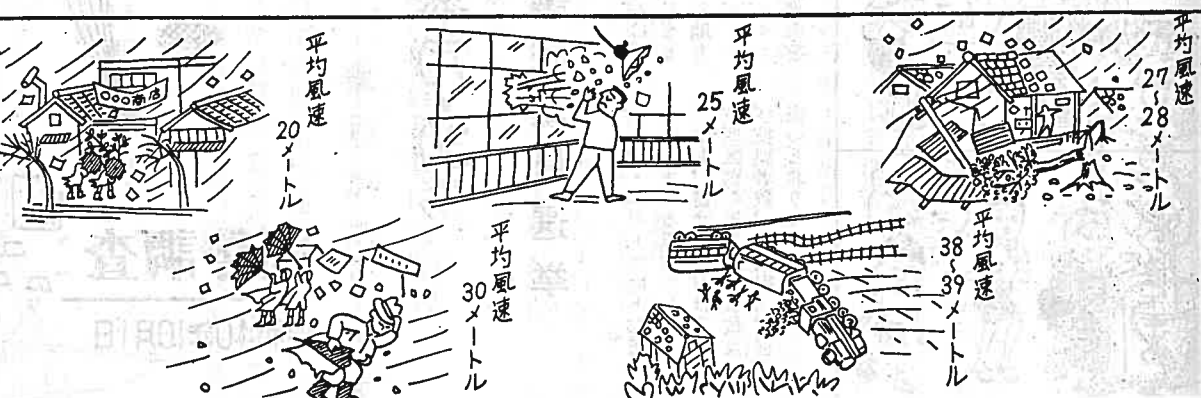
この広報紙は町内自治会を通じ市内の全世帯にもれなく配布されております。皆さんのお宅に届かないときは部落の区長または市広報係まで申し出てください。

気象注意報・警報の種類と発表の基準

注 意 報	風雨注意報	平均風速が毎秒15mをこえ、並雨以上の雨を伴ない被害が予想される場合
	強風注意報	平均風速が毎秒15mをこえ、主として強風による被害が予想される場合
	大雨注意報	日雨量が100mmをこえ、被害が予想される場合
	洪水注意報	大雨、長雨などの現象によって、河川が増水し、又は洪水波が発生して河川の堤防、えん堤等に損傷を与え、そのため被害がおこるおそれがあると予想される場合
	波浪注意報	波浪により被害が予想される場合
	高潮注意報	高潮によって被害が予想される場合
警 報	暴風雨警報	平均風速が毎秒20mをこえ、雨を伴い、重大な災害が起ると予想される場合
	大雨警報	日雨量が200mmをこえ、大雨によって重大な災害が起ると予想される場合
	洪水警報	大雨、長雨などの現象によって河川が増水し、又は洪水波が発生して、河川の堤防、えん堤等に損傷を与え、そのため被害がおこるおそれがあると予想される場合
	波浪警報	波浪によって大きな災害が予想される場合
	高潮警報	高潮によって重大な災害が起ると予想される場合

このほか注意報には、風雪、大雨、雷雨、異常乾燥、なだれ、霜の各注意報、また警報には暴風雨、大雪があります。なお特別な警報として津波警報があります。

これだけは知っておきたい 台風シーズンに備えて



ことしもまた台風シーズンがやってきました。市では防災計画を作成し万が一に備え災害対策本部を編成して万全のかまえております。しかし被害を最少限度に抑えようとするにはなんといつても市民一人一人が日頃から心がけてその対策をたてておく必要があります。そこで私たちはありがたない台風シーズンに備えて「これだけは知っておきたいものです。」

- (1) 気象通報や台風情報によく留意して、台風の進路に当るかどうかを判断して、進路に当る場合は、よく注意して気象の変化、暴風、高潮などに十分の備えをしておく
- (2) 台風の進路、地形の状況から風の方向を予想して木造家屋など風下側のひかえ柱を設けて補強することで注意することは、風の吹きはじめと終りでは方向が逆になることを忘れないでください。
- (3) 風上の雨戸が、はづれたら風下側の雨戸をはづすなどして家の中に風をはらまさないようにする。
- (4) 窓口や出入口などでは、風上側では内側へ、風下側では外側へ押さえますから「カンヌキ」などで

補強する。

- (5) キケンがせまつたときは非常口として風の側面に1ヶ所だけいつでも逃げ出せるようにしておく。
- (6) 避難するときは、食糧、懐中電灯、ローソク、マッチ、水筒、トランジスタラジオ、毛布、傷グサリ、赤ちやんいる家庭ではオムツ、ミルクなどいつでも持ち出せるようリュックか一つの包みにして用意しておく。

とくに貴重品、重要書類を忘れないよう一括して身につけておきましょう。また避難するときは火の元に注意し、もう一度、電源スイッチ、ガス栓、石油コンロなどを点検、頭にヘルメットか帽子をかぶって外に出ましょう。

(参考) 台風……台風は熱帯低気圧の一種で熱帯低気圧が発達して強くなったものを台風と呼んでいます。日本では風速17メートル以上を台風といいその年の発生順に番号をつけて呼んでいます。

児童を交通事故から守る

夏休みは学校生活から解放されて外出の機会が多くなり、例年交通事故による子供の被害がふえるのはこの時期です。昨年の夏休みに県下でおきた子供(高校生以下)の交通事故は5百46件でこのうち18人が死亡、5百43人がけがをしております。

そこで7月20日～8月31日まで夏休みのこどもの交通事故をなくす運動を実施してまいります。事故の原因は急な道路に飛び出す横断歩道外の横断、路上での遊び、などが主なものですが保護者や大人たちがもっと気を付ければ、このような事故は必ず減っていくはず。

そこで保護者は

- (1) こどもの一人歩きはやめさせよう。
- (2) 危い遊びをしていられるのを見たら、だれでも一言声をかけて注意しよう。
- (3) 交通のきまりをよく教えよう。
- (4) 大人が「正しい通行」のお手本になろう。
- (5) 車は、ひとりで歩きのちいさなこどもを見たら徐行しよう。
- (6) 階切では、安全をたしかめてから渡らせよう
- (7) こどもの身体にあつた自転車であたえよう。
- (8) 自転車の二人乗りはやめさせよう。
- (9) 無免許運転は、絶対にさせないよう遊んでいられる場所はどこか、危なくはないか、そこへ行くにはどうかなど親もたしかめよう。
- (10) こどもを外を歩いているときは、こどもを車の通らない右側へ寄せ歩きませよう。

車を運転する人は、横道から急にこどもが飛び出してくることがあります。こういう場所は、気を付けて走りましょう。

地域別交通安全コンクール成績中間発表

実施期間 4.0.5.11 } 3ヶ月間  
 今回発表期間 4.0.5.11 } 2ヶ月間  
 4.0.8.10 } 4.0.7.10

去る5月11日春の交通安全運動の初日を契機として実施しておりますコンクールの中間成績(第二回発表)は下表の通りです。

第二回中間成績順位	1	2	3	4	5	6	7	8	9	10	11	12	13	14	15	16	17	18	19	20	21	22	23	24	25	26	27	28	
第一回中間成績順位	2	3	1	5	10	4	7	16	12	9	6	17	15	25	22	18	19	8	20	26	23	19	27	11	14	24	28	21	
各地域区分	水戸島下	中丸・小須	南本田・五味島・浅間町	三四軒屋・靖園・新浜	水戸島上・水戸島中	東宮島・西宮島	四ツ家・東田・旭町・滝戸	杜宅 東芝社宅・水戸島南町・大昭和	柳島・柳島日東・川成島	下横割南・下横割北	浦町・林町	森島・宮下	垣八幡町 平垣二丁目・三丁目・銀座町・平	本州社宅・国久	前田・旭化成社宅	四丁河原上・四丁河原下・水神	上町・上中・下中・瀬戸河原・	緑ヶ丘 新田助六・千鳥町・富士見ヶ丘・	自由ヶ丘	本町・仲町	田子・鮫島・前田新田	本市場一区・三区	本市場新田・中島下・中島新道	上横割・十兵衛南・十兵衛北	上五貫島・下五貫島	橋下・新町	榎木・川原宿・高島・藤間	松本・中島上	計
違反件数	4	4	6	13	14	11	11	4	12	10	14	9	17	8	8	15	10	9	12	15	13	24	9	14	13	11	16	11	317
事故件数	0	0	1	0	2	1	2	2	3	2	3	3	1	2	5	2	3	1	5	4	3	6	4	2	4	6	6	4	77
合計	4	4	7	13	16	12	13	6	15	12	17	12	18	10	13	17	13	10	17	19	16	30	13	16	17	17	22	15	394

違反・事故共に富士・吉原・富士宮管内において摘発・発生したものです。